



دليل استخدام

# UIG GOLD DIGGER



# دليل المستخدم العربية





## الفهرس

6..... تحذيرات هامة

1

7 ..... نظرة عامة

2

8 ..... الميزات و المواصفات

3

10..... واجهة المستخدم

4

<b>5</b>	تركيب الجهاز.....	18
<b>6</b>	مراحل تشغيل الجهاز.....	19
<b>7</b>	تحذير.....	22
<b>8</b>	الملحقات.....	23

## تحذيرات هامة

- تأكد من اتخاذ جميع الاحتياطات اللازمة لتجنب المخاطر.
- لا تستخدم الجهاز خلال الأجواء الماطرة.
- قم بتشغيل الجهاز فقط بعد التأكد من أن جميع المكونات تم تركيبها و توصيلها في مكانها الصحيح.
- تحقق من أن بطارية الجهاز مشحونة بالكامل قبل البدء في البحث.
- عندما ينخفض مستوى البطارية إلى أقل من 10%، سيومض المؤشر على الوحدة الرئيسية عدة مرات باللون الأخضر، يرجى إيقاف تشغيل الجهاز وإعادة شحن البطارية.
- سيتم إيقاف تشغيل الجهاز تلقائيًا عندما تقترب البطارية من النفاد.
- يُوصى بمراجعة دليل المستخدم بشكل شامل قبل استخدام الجهاز للحصول على فهم شامل و تجنب الأخطاء أثناء التشغيل.
- تجنب مصادر الطاقة وشبكات الهوائيات والمعادن والهوائيات المحمولة والأجهزة الإلكترونية.
- يجب عليك استخدام الشاحن الأصلي الذي يأتي مع الجهاز فقط.
- يُغصى الجهاز الرئيسي بضمان لمدة عامين ضد جميع الأعطال الإلكترونية، لا يغطي هذا الضمان الأضرار الناتجة عن الاستخدام الخاطئ مثل السقوط أو فتح الوحدة أو الصدمات أو الإساءة في الاستخدام.
- لا يشمل الضمان البطارية والشاحن والملحقات الأخرى.
- يعد الالتزام الصارم بالتعليمات الواردة في دليل المستخدم هذا ضروريًا لتقليل الأخطاء وضمان الاستخدام السليم للجهاز.
- قد يؤدي الاستخدام غير الصحيح أو التعرض للضجيج الإلكتروني المفرط إلى الإضرار بقدرة الجهاز على تأكيد الأهداف بدقة.
- نتمنى لك التوفيق في جهودك!

## نظرة عامة

### عزيري العميل ”شكرًا لاختيارك UIG GOLD DIGGER“

- يعمل جهاز UIG GOLD DIGGER بسبعة أنظمة بحث لكشف الذهب الدفين والذهب الخام وعروق الذهب والكنوز المخبئة والمعادن الثمينة والعملات الذهبية والبرونزية والفضية تحت الأرض.
- يعمل الجهاز بنظام (VLF) الأوتوماتيكي المتطور والدقيق للغاية، للتمييز بين المعادن الثمينة وغير الثمينة.
- يتميز بنظام تشغيل تلقائي لا يتأثر بأنواع التربة: الصخور الرطبة أو الغنية بالمعادن أو الصخور المعدنية (مثل صخور البازلت).
- يمكنه تجاوز جميع أنواع الصخور المعدنية باستخدام تقنية المعايرة المتقدمة.
- وهو يدعم لغات متعددة:  
الألمانية - الإنجليزية - الفرنسية - العربية - البرتغالية - الإسبانية.
- يمكنه التمييز بسهولة بين المعادن الثمينة وغير الثمينة وبسرعة استثنائية.
- يصل عمق الجهاز إلى 4 متر تحت الأرض.



## مميزات و خصائص الجهاز

جهاز UIG GOLD DIGGER هو الجهاز الأفضل والأدق لكشف الذهب المدفون والذهب الخام والمعادن الثمينة والعملات المعدنية تحت الأرض. هو جهاز متعدد الوظائف وفعال للغاية في جميع الظروف الطبيعية والتضاريس.



- يتميز UIG GOLD DIGGER بنظام تشغيل أوتوماتيكي لا يتأثر بأنواع التربة سواء كانت رطبة أو غنية بالأملاح المعدنية أو الصخور المعدنية (الصخور البازلتية).  
- يمكنه التفوق على جميع أنواع الصخور المعدنية باستخدام تقنية المعايرة المتقدمة، بما في ذلك الصخور الرسوبية والمتحولة والنارية، مثل الجرانيت والبازلت. وتعد هذه من أكثر أنواع الصخور تحدياً والتي تعيق عمل العديد من الأجهزة الموجودة في السوق، وذلك بسبب التغيرات المفاجئة للصخور الناتجة عن التفاعلات الكيميائية مع الأرض، والتي تحولها إلى أسجة صخرية تحتوي على مكونات معدنية.





- أثبت UIG GOLD DIGGER كفاءته العالية من خلال التجارب العملية المكثفة والاختبارات الميدانية العديدة في جميع أنحاء العالم.  
- يحتوي UIG GOLD DIGGER على العديد من الميزات المتقدمة التي ستحول المبتدئين إلى محترفين في التنقيب، مؤدياً إلى حصولهم على نتائج مرضية.



- الجهاز مدعم بشاشة لمس ملونة عالية الدقة توفر العديد من أنظمة وخيارات بحث متقدمة.

- يتيح الجهاز التعرف والكشف السريع والدقيق للغاية عن الهدف.



- يحتوي على نظام شامل للتحكم في إعدادات الصوت.  
- يحتوي على قرص بحث مقاوم للماء.  
- مزود بسبعة أنظمة بحث مختلفة ومتقدمة.  
- يستطيع الجهاز الوصول إلى أعماق تصل إلى 4 أمتار أو أكثر للأهداف القديمة المدفونة تحت الأرض



## واجهة الجهاز



01- زر التشغيل: قم بتشغيل الجهاز بالضغط على زر ON/OFF لمدة ثانيتين.

02- مؤشر البطارية: سيومض عدة مرات باللون الأخضر عندما تكون البطارية فارغة تقريباً.

03- أيقونة الإعدادات: تتضمن أيقونة إعداد اللغة، أيقونة الصوت، أيقونة الوقت، أيقونة إعداد الشاشة، أيقونة معلومات الجهاز.

04- أيقونة البطارية: لإظهار مستوى البطارية

05- البحث: تحتوي شاشة البحث على عدة خيارات: الحساسية - وضع البحث - الرقم التعريفي للمعدن - أيقونات تمييز المعدن - العمق - أيقونة مركز الهدف (Pointer).

06- المعايرة: تحتوي على إعدادات معايرة الجهاز مع الأرض.

07- إعدادات البحث: تتضمن شاشة إعدادات البحث العديد من الخيارات.

08- أنظمة البحث: تحتوي على 6 أنظمة بحث لكشف الأهداف:  
(البحث العام - الأهداف الصغيرة - العمق العالي - التربة المعدنية - المسح الذكي - البحث المخصص). إذا اخترت أيًا من أنظمة البحث هذه: سيقوم الجهاز تلقائيًا بضبط إعدادات البحث لتتوافق مع نظام البحث المحدد.

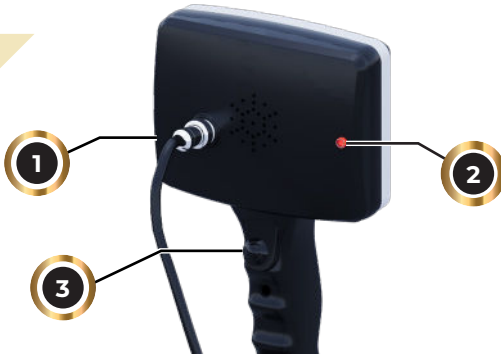
09- زر التشغيل: قم بتشغيل الجهاز بالضغط على زر ON/OFF لمدة ثانيتين.

10- مؤشر البطارية: سيومض عدة مرات باللون الأخضر عندما تكون البطارية فارغة تقريباً.

11- أيقونة الإعدادات: تتضمن أيقونة إعداد اللغة، أيقونة الصوت، أيقونة الوقت، أيقونة إعداد الشاشة، أيقونة معلومات الجهاز.

12- أيقونة البطارية: لإظهار مستوى البطارية

13- البحث: تحتوي شاشة البحث على عدة خيارات: الحساسية - وضع البحث - الرقم التعريفي للمعدن - أيقونات تمييز المعدن - العمق - أيقونة مركز الهدف (Pointer).



- 1- مقبس قرص البحث: لتوصيل كابل قرص البحث بالجهاز.
- 2- مقبس سماعة الرأس: لتوصيل السماعة بالجهاز.
- 3- زر المعايرة

## أنماط البحث



- 1- نظام البحث العام: يتميز هذا النظام بقدرته على البحث عن كافة أنواع الأهداف سواء كانت كبيرة أو صغيرة الحجم.
- 2- نظام أهداف صغيرة: يتخصص هذا النظام في كشف الأهداف صغيرة الحجم مثل الذهب الخام وعروق الذهب وجزئيات الذهب الصغيرة والعملات المعدنية.
- 3- نظام عمق كبير: تم تصميم هذا النظام لكشف الأهداف كبيرة الحجم مثل الكنوز المدفونة على أعماق كبيرة.
- 4- نظام تربة صعبة: يتميز هذا النظام بقدرته على كشف الأهداف ضمن بيئات ذات ضجيج عال وفي أصعب أنواع التربة الغنية بالشوائب والأملاح المعدنية.
- 5- نظام المسح الذكي: يتمتع هذا النظام بميزة فريدة وهي الجمع بين ميزتين في وقت واحد. ويمكنه الوصول إلى أعماق كبيرة دون أن يفقد القدرة على التقاط أهداف صغيرة الحجم.
- 6- نظام البحث المخصص: يتميز هذا النظام بقدرته على تخزين ترددات أكثر من عشرين نوعاً من المعادن، مما يتيح للمستخدم اختيار المعدن المحدد الذي يريد البحث عنه أو تجاهله.

## نظام البحث المخصص



يمكنه البحث أو تجاهل عدة معادن في نفس الوقت.  
عند اختيار نظام البحث المخصص، سينتقل الجهاز إلى شاشة تحتوي على عدة أيقونات:  
**أيقونات الحفظ:** هناك 20 أيقونة، وكل أيقونة تحدد نوع معدن.



**زر إظهار الكل:** لتفعيل جميع الأيقونات..  
**زر إخفاء الكل:** يقوم بإلغاء تفعيل جميع الأيقونات  
**زر البحث:** ينتقل مباشرة إلى شاشة البحث.  
**زر الحفظ:** يستخدم هذا الزر لحفظ معدن أو عدة معادن تم مسحها ضمن أيقونات الحفظ.

## طريقة تشغيل نظام البحث المخصص:

- 1- مرر المعدن المراد البحث عنه أو إلغاء البحث عنه أمام قرص البحث. ستضيء أيقونة الحفظ التي تمثل نوع المعدن باللون الأخضر، مصحوبة بصوت صادر من الجهاز.
- 2- اضغط على الأيقونة المضاءة مرة واحدة إذا أردت البحث عن هذا المعدن. إذا أردت إلغاء البحث عن هذا المعدن، اضغط على نفس الأيقونة مرتين متتاليتين.



## نمط البحث

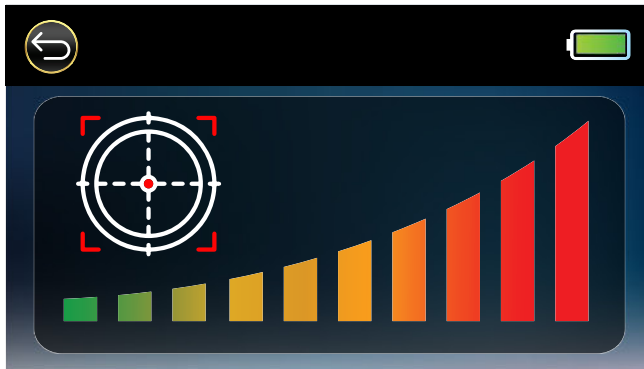


- ادخل شاشة البحث و التي تحتوي على عدة خيارات:  
**الحساسية:** اضبط مستوى حساسية الجهاز بالضغط على أيقونات تعديل الحساسية (تسمح بخفض أو رفع حساسية الجهاز).  
**وضع البحث:** يعرض وضع البحث المحدد مسبقًا.  
**الرقم التعريفي للمعدن:** يمثل الرقم التعريفي للمعدن المكتشف (الرقم يتغير حسب نوع المعدن).  
**العمق:** إشارة متحركة تشير إلى عمق الهدف وتؤكد مدى بعده أو قرابه من سطح الأرض.

**أيقونات التمييز المعدنية:**

يدل على وجود معادن ثمينة.	الأخضر	
يدل على احتمالية عالية لوجود الذهب، مصحوبة برسالة تنبيهية تشير إلى احتمالية وجود الذهب.	الأصفر	
يدل على وجود معادن غير ثمينة.	الأحمر	

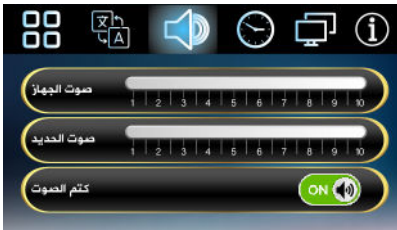
- 7- نظام تحديد موقع الهدف (Pointer): يتخصص هذا النظام في تحديد مركز الهدف بدقة والوصول إلى أعماق كبيرة مما يسهل عملية التنقيب على المنقب.
- عند الضغط على أيقونة المؤشر، سينتقل الجهاز إلى نظام تحديد مركز الهدف.
  - قم بتمرير قرص البحث فوق الهدف، وعند توسط الهدف، سيصدر الجهاز صوتاً يرتفع تدريجياً مع ظهور مؤشر على الشاشة يمتلئ تدريجياً أيضاً.
  - يتم التأكد من مركز الهدف عند أعلى مستوى صوت وأعلى مستوى يمتلئ عنده المؤشر.



## شاشة الإعدادات



**أيقونة اللغة:** تتضمن هذه الأيقونة لغات تشغيل الجهاز وهي: الألمانية - الإنجليزية - الفرنسية - العربية - البرتغالية - الإسبانية.



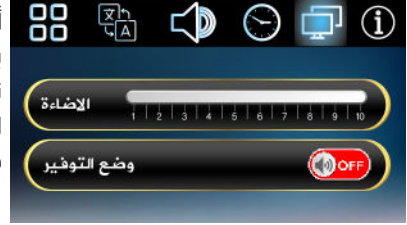
**أيقونة الصوت:** التحكم في صوت الجهاز. ضبط مستوى صوت الحديد. كتم صوت الجهاز وإلغاء كتم صوته.



**أيقونة الوقت:** ضبط إعدادات الوقت داخل الجهاز.

### أيقونة إعدادات الشاشة:

يحتوي على إعدادات لضبط سطوع الشاشة. تمكين أو تعطيل وضع توفير الطاقة على الشاشة لتقليل استهلاك البطارية عن طريق خفض سطوع الشاشة.



### أيقونة معلومات الجهاز.



إعدادات البحث: تتضمن شاشة إعدادات البحث العديد من الخيارات:

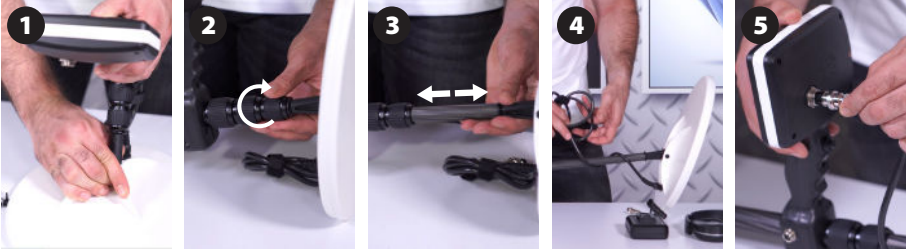
1. **مؤشر مستوى الحساسية:** ضبط مستوى حساسية البحث
2. **زر تجاهل الحديد:** خاصية تجاهل الحديد تجعل الجهاز يتجاهل معدن الحديد أثناء البحث.
3. **زر تغيير القناة:** تتيح لك هذه الميزة الفريدة تغيير قناة البحث في حالة تداخل عدة أجهزة UIG GOLD في نفس منطقة البحث DIGGER





## تركيب الجهاز

قم بتركيب قرص البحث ثم مدد الذراع، و قم بلف الكابل على طول الذراع ووصله بالمكان المخصص له.



قم بتركيب المسمار البلاستيكي الذي يربط قرص البحث، ثم قم بشده بشكل كافٍ لتثبيت القرص في مكانه.



قم بتوصيل البطارية بقاعدة مسند الذراع وقم بتوصيلها بالمقبس المخصص على الذراع.



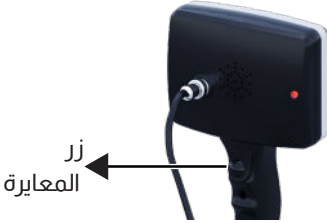
أمسك الجهاز أفقيًا، وقم بتشغيله بالضغط على زر ON/OFF لمدة ثائيتين، ثم احمّل الجهاز في وضعية البحث.

## طريقة عمل الجهاز



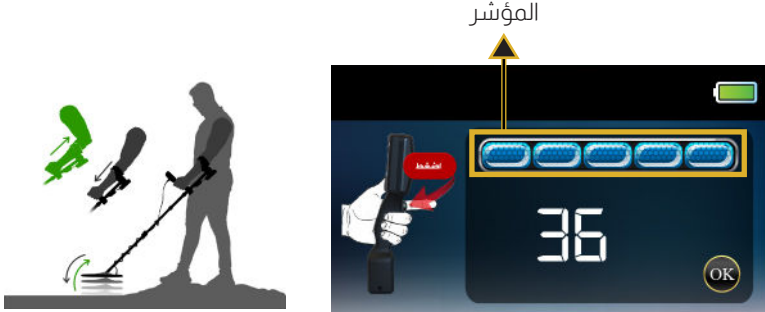
1- بعد الضغط على زر ON/OFF، سيعمل الجهاز ويصدر صوتاً مع ظهور شعار الشركة واسم الجهاز على الشاشة.

2- قم بتشغيل وضع المعايرة، ثم ابدأ بالضغط على زر المعايرة الموجود أسفل مقبض الجهاز.



3- قم برفع وخفض القرص عدة مرات حتى يمتلئ المؤشر الموجود على الشاشة، مصحوباً بصوت يشير إلى انتهاء عملية المعايرة.

4- اضغط على أيقونة (OK) للانتقال مباشرة إلى شاشة البحث أو اضغط على زر الرجوع للعودة إلى الصفحة الرئيسية.



في حال وجود تشويش عالي ناتج عن التربة الغنية بالأملاح المعدنية في منطقة البحث ينصح بمعايرة الجهاز مع التربة.

## طريقة حمل الجهاز



مرر ذراعك من مسند الذراع والحزام. أمسك مقبض الكاشف وأرج ساعدك على مسند الذراع، وينبغي أن يسمح لك الوضع الصحيح لمسند الذراع بامسك المقبض بشكل مريح.



يجب أن يكون الكوع فوق الجزء الخلفي من مسند الذراع. يجب أن تشعر بالكاشف كأنه امتداد لذراعك.

## تعديل زاوية قرص البحث

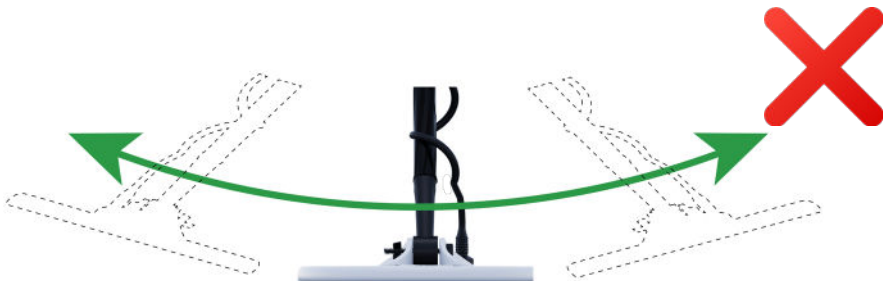
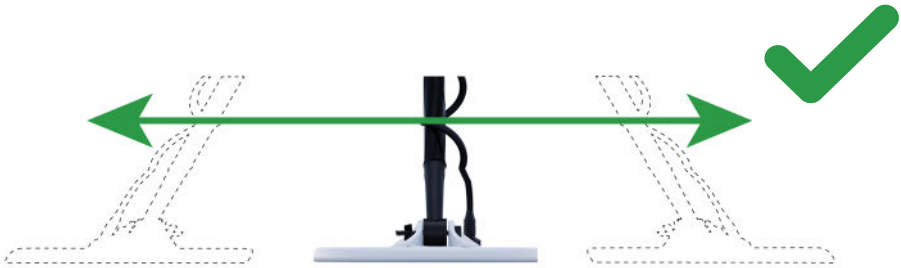
أثناء حمل الجهاز، اضغط قرص البحث على الأرض برفق حتى يصبح موازياً لسطح الأرض. ارفع قرص البحث من 2 إلى 4 سم فوق سطح الأرض مع إبقائه موازياً لسطح الأرض.



## كيفية البحث



قد يؤدي البحث غير الصحيح إلى فقدان الهدف أو صدور إشارات غير صحيحة.  
يتحقق الأداء الأمثل للجهاز عندما يتم مسح منطقة البحث بإبقاء قرص البحث قريباً من الأرض وبطريقة موازية للأرض، مما يزيد من عمق الكشف ويعزز الاستجابة للأشياء الصغيرة.  
تجنب الاحتكاك بين قرص البحث والأرض.  
ابدأ عملية البحث عن طريق تحريك الجهاز يميناً ويساراً، بحيث يغطي مسافة لا تقل عن نصف متر.





## تحذير

لا تبقي قرص البحث قريباً من جسمك أثناء البحث.  
لا ترتدي أي معادن على يديك.  
لا تضع أي نوع من المعادن في جييك مثلاً (عملات معدنية، مفاتيح)، أو هاتف محمول.  
تجنب الاتصال المفرط بالأرض أو الصخور.

## الملحقات



بطارية



مفتاح سداسي



قرص البحث DD13



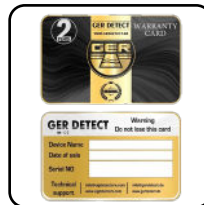
سماعة رأس



شاحن



شاحن للسيارة




بطاقة ضمان




حقيبة حمل الجهاز



 +90 539 544 02 23  
+90 531 852 40 31

 [info@uigdetectors.com](mailto:info@uigdetectors.com)

 [www.uigdetectors.com](http://www.uigdetectors.com)